



ADUBADEIRA
M-535 D
TETRA



MÁQUINAS
AGRÍCOLAS

Manual de Instruções Catálogo de Peças

ADUBADEIRA **M-535 D** TETRA



PARABÉNS!

Seja bem-vindo (a) à família Minami.

Você acaba de adquirir uma máquina que foi fabricada **especialmente** para te **ajudar no dia-a-dia do campo**.

A **Adubadeira M-535D TETRA** é um equipamento utilizado no café e outras culturas perenes para **aplicação de compostos orgânicos**. Disponível nas versões com reservatório de **1,2 e 2,1 m³** de capacidade e com a possibilidade de configurar o sistema de distribuição final para **rosca sem fim 2 saídas ou discos espalhadores**.



produtividade com dedicação



MÁQUINAS
AGRÍCOLAS

Versão do manual: M-535D_TETRA_03



Sediada em Biritiba Mirim, município do estado de São Paulo, a indústria **Minami** vem ao longo das últimas décadas consolidando seus produtos em diversos mercados com um posicionamento de inovação e confiabilidade.

Este é o resultado da visão de empreendedorismo de seu **fundador, Tadataka Minami**, e da prática de valores positivos da administração japonesa. **Honestidade, criatividade, ética e transparência nos negócios** são princípios de gestão de nosso negócio, que visa o desenvolvimento econômico sustentável em meio a mercados competitivos.

Com o compromisso de oferecer produtos de qualidade e adequados às necessidades dos seus clientes, a Minami tornou-se uma **empresa parceira** para os mais diversos setores. Produtores agrícolas e empresas varejistas que contam com as soluções inteligentes Minami, através de uma relação de confiança que promove a satisfação e a fidelidade de clientes, revendedores e representantes em todo o país. O **espírito inovador e empreendedor da Minami** se traduzem na dedicação de investimentos e ações contínuas em pesquisa e desenvolvimento, gerando **melhorias** em seus produtos e processos de fabricação.

Minami Indústria de Aparelhos para a Lavoura Ltda.
Estrada do Minami, Km 01 – Bairro Hiroy
Caixa Postal 75 | Biritiba Mirim - SP | CEP 08940-000

www.minami.ind.br | vendas@minami.ind.br
Tel./Fax: 11 4692-1716 / 11 2500-2828
Cel.: 11 9 9908-3158





produtividade com dedicação



Índice

MANUAL DE INSTRUÇÕES

| | |
|--|-----------|
| Apresentação | 04 |
| Modelos | 05 |
| Especificações técnicas | 05 |
| Segurança | 06 |
| Manutenção | 07 |
| Acoplamento - engate | 08 |
| Acoplamento - hidráulico | 08 |
| Filtro de óleo | 09 |
| Comando elétrico | 10 |
| Verificação das rotações | 11 |
| Conjunto espalhador | 12 |
| Reservatório | 13 |
| Sobrecaixa | 13 |
| Calha 2 saídas | 13 |
| Calibração | 14 |
| Tabela de vazão para adubo granulado | 15 |
| Tabela de vazão para calcário | 19 |
| Tabela de vazão para materiais diversos | 20 |

CATÁLOGO DE PEÇAS

| | |
|--|-----------|
| Peças gerais | 22 |
| Engate | 24 |
| Esticador da esteira | 25 |
| Acionamento esteira | 26 |
| Eixo da roda | 28 |
| Calha 2 saídas | 30 |
| Conjunto espalhador - parte cima | 32 |
| Conjunto espalhador - parte baixo | 34 |
| Kit hidráulico - calha 2 saídas | 36 |
| Kit hidráulico - funil conjugado | 37 |



Apresentação

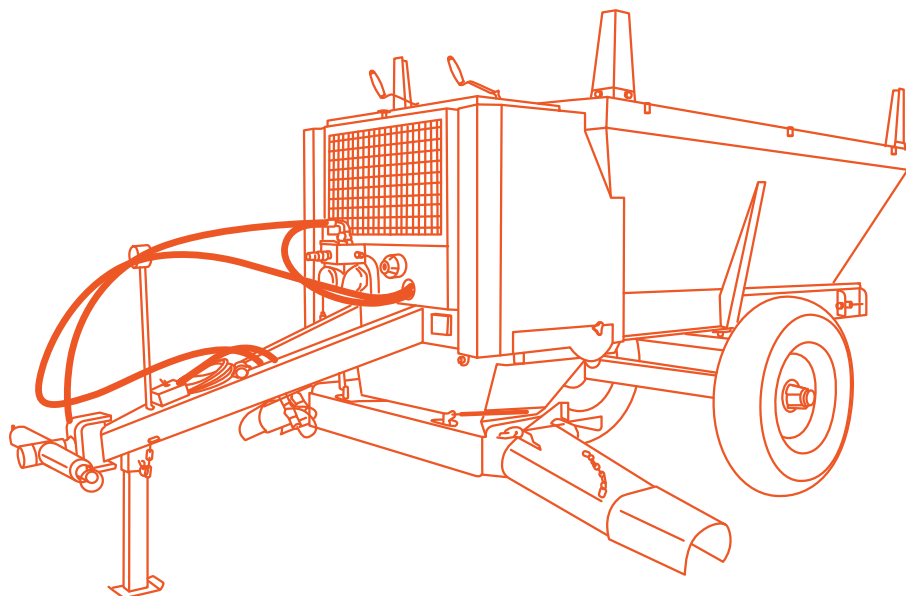
Ao longo deste manual estaremos abordando a correta forma de utilização para o máximo aproveitamento do equipamento que visa a aplicação de adubos químicos granulados, organomineral, calcário e palha de café em pomares cafeeiros.

Nossa política de constante desenvolvimento nos reserva o direito de modificar os desenhos e especificações dos maquinários sem prévio aviso. Este exemplar está disponível para download em: www.minami.ind.br



produtividade com dedicação

Modelos



VERSÕES

- | 1.2 CARDAN
- | 2.1 CARDAN
- | 1.2 HIDRÁULICA
- | 2.1 HIDRÁULICA

AÇO INOX

AÇO CARBONO



Especificações técnicas

| | | 1.2 | 2.1 |
|-----------------------------|----------------|----------|----------|
| VOLUME DE CARGA | M ³ | 1.2 | 2.1 |
| CAPACIDADE DE CARGA | SACOS | 24 | 42 |
| CARGA APROX. DE ADUBO | KG | 1200 | 2100 |
| LARGURA TOTAL | M | 1.5 | 1.6 |
| ALTURA TOTAL (S/ SOBRECAXA) | M | 1.4 | 1.75 |
| COMPRIMENTO TOTAL | M | 3.46 | 3.46 |
| BITOLA | M | 1.24 | 1.34 |
| PNEUS* | - | 7.50X16 | 7.50X16 |
| POTÊNCIA REQUERIDA | CV | 50 | 50 |
| VAZÃO HIDRÁULICA REQUERIDA | LITROS/MIN | 23 | 23 |
| PESO APROXIMADO | KG | 640 | 710 |
| VAZÃO MÍNIMA - ADUBO** | GRAMAS/M | 15 | 15 |
| CONJUNTO ESPALHADOR | - | OPCIONAL | OPCIONAL |
| CONJUNTO ROSCA SEM FIM | - | OPCIONAL | OPCIONAL |

*CALIBRAGEM MÁXIMA : 72 LIBRAS

** Vazão em cada lado



Segurança

A seguir listamos importantes observações para que a operação seja realizada com segurança.

- Não permita que pessoas subam ou entrem no equipamento durante as operações de distribuição;
- Não trabalhe sem as capas protetoras;
- Não insira objetos estranhos no interior da caçamba (Pedras, tocos, arames, vergalhões, etc.);
- Não dirija próximo a barrancos ou declives Excessivamente acentuados, pois há risco de tombar o implemento;
- Não permita que crianças brinquem próximo aos implementos agrícolas.



Adesivo de aviso fixado no funil do equipamento



Manutenção

Abaixo segue os procedimentos que deverão ser realizados para a manutenção preventiva do equipamento.

- Lubrifique semanalmente as correntes de transmissão e as engrenagens.
- Lubrifique diariamente todas as graxeiras existentes.
- As correias após as primeiras horas de utilização (aprox. 4 horas) requerem um novo tensionamento devido ao seu período de adaptação aos canais das polias. Para proceder a regulagem da tensão, destrave a guia da polia tensora (chave $\frac{3}{4}$) e gire o parafuso localizado atrás da guia tensora. Ajuste até obter uma deflexão de aproximadamente 2cm no trecho mais longo da correia quando pressionado manualmente.

Recomendamos uma lavagem minuciosa após a utilização, dando atenção especial às capas dos discos espalhadores. A retirada destas capas facilita a lavagem interna eliminando os resíduos aderidos a ela.

Após o período de adubação, lave, lubrifique e guarde-a em local abrigado.

ATENÇÃO



A manutenção só deverá ser feita com equipamento totalmente desligado



Pontos para lubrificação A GRAXA

Lubrifique diariamente todas as graxeiras existentes

- 2 no engate;
- 2 no cubo de roda;
- 1 no tensor da correia (versão conj. espalhador);
- 2 nos eixos de acionamento da esteira;
- 2 nos tubos de sustentação do espalhador (versão conj. espalhador);
- 2 nos eixos tensor de esteira;
- 2 nos mancais laterais do mexedor interno;
- 1 no mancal central do mexedor interno.



Pontos para lubrificação A ÓLEO

- 2 nas roscas de abertura das comportas;
- 2 nas roscas do tensor de esteira.
- Verifique periodicamente o aperto dos parafusos e reaperte-os se necessário.



Acoplamento **ENGATE**

- O acoplamento é feito através da barra transversal de engate localizada à frente do equipamento dotados de 2 pinos (categoria II) com diâmetros de 28,5mm que devem ser conectadas aos braços hidráulicos do trator e travadas com os pinos travas.

- Suspenda os braços hidráulicos do trator até que possa retirar o pé de descanso. Retire e encaixe-o na porta pé, localizado na junção da travessa principal com o início do cabeçalho lado frontal direito da máquina. Verifique a centralização do equipamento ao trator e trave o balanço lateral dos braços.



Acoplamento **HIDRÁULICO**

- Interligue as mangueiras hidráulicas do implemento ao sistema hidráulico do trator através dos engates rápidos, respeitando as linhas de pressão e retorno.



A **mangueira de pressão** sai de fábrica com o protetor na cor **vermelha** e deve ser ligada na saída do comando do trator.



A **mangueira de retorno** sai de fábrica com o protetor na cor **preta** e deverá ser interligado ao retorno do comando do trator.

Em caso de perda dos protetores de engate coloridos, siga a orientação a seguir:

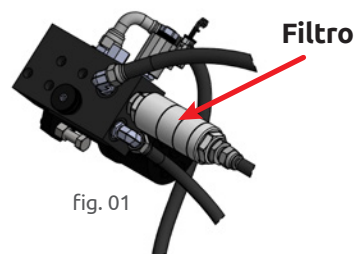
A mangueira de pressão entra no bloco no pórtico (E) de entrada e a mangueira de retorno no pórtico (S) de saída. As letras (E) e (S) estão gravadas no bloco do motor.



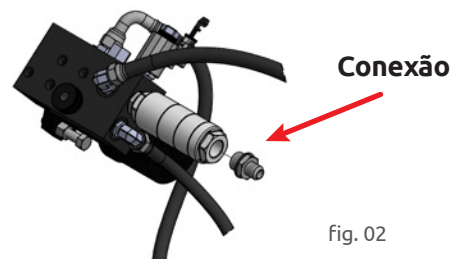
A rotação do motor sai de fábrica ajustada a 540 RPM

Filtro de Óleo

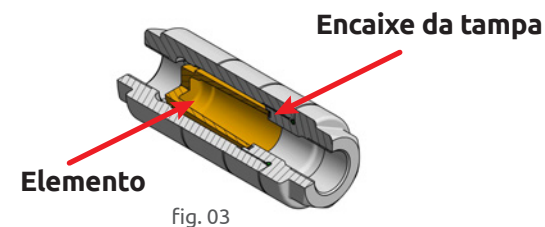
- Este equipamento possui um filtro de óleo hidráulico (Fig.01) na entrada principal do sistema hidráulico para evitar contaminações por partículas sólidas;



- Este filtro possui um Elemento interno de 40 micras lavável que deve ser inspecionado a cada 120 horas ou assim que perceber perda de performance no sistema. Alguns sintomas como perda de força e/ou rotação no motor, aumento excessivo de pressão e temperatura no sistema hidráulico podem ser indicativos de filtros obstruídos. Remova a conexão de entrada (Fig.02), abra a Cápsula de Alumínio e remova o elemento filtrante;



- Elimine a sujeira acumulada, lave-a com querosene ou óleo diesel com auxílio de um pincel, sopre com um bico de ar comprimido de fora para dentro do elemento e remonte cuidadosamente auxiliando com os dedos pelo orifício de entrada para direcionar o elemento corretamente aos encaixes da tampa; (Fig.03)



- O elemento poderá atingir seu saturamento quando seus poros de filtragem ficam obstruídos, apresentando uma cor escura em seu interior perdendo o aspecto da cor originalmente dourada. Neste estágio, mesmo com a lavagem ou sopro não será possível restabelecer a livre passagem da vazão, necessitando a sua substituição;
- O filtro serve para proteger todo o sistema hidráulico do equipamento, e seu uso é fundamental para garantir que as válvulas operem corretamente e os motores trabalhem sem contaminação e em sua plena potência ao longo do tempo.



Comando elétrico

- O equipamento possui um painel de comando que serve para interromper momentaneamente o movimento da esteira, de um lado ou de outro independentemente;
- Este recurso é utilizado para minimizar o desperdício de adubos em falhas de plantio, finais de glebas onde existam cultivos em apenas um dos lados ou finalizações onde as linhas não terminam simultaneamente em ambos os lados;



- O comando deverá ser fixado em local de fácil acesso ao operador, normalmente sobre o para-lamas direito do trator;
- A qualquer momento necessitando de interrupção, acione a alavanca correspondente ao lado desejado e a distribuição será interrompida.



Instalação do Comando

- Antes de fixar o painel no para-lamas do trator verifique se os cabos não serão forçados em situações de curvas.
- O painel de comando possui um rabicho com 2 garras jacaré;
 - **Vermelha** : Deve ser ligada ao positivo da bateria
 - **Preta** : Deve ser ligada ao negativo da bateria
- O segundo cabo deve ser ligado à máquina através da tomada de engate 6 pinos macho/ fêmea localizado na frente do equipamento.
- O controle permite ligar ou desligar qualquer um dos lados da esteira em plena operação.

Verificação das rotações

- Este equipamento opera com as partes ativas acionadas hidráulicamente. Junto ao motor hidráulico que aciona a esteira direita do equipamento (Fig. 2), encontra-se um manípulo recartilhado sobre o bloco de alumínio que faz a regulação da velocidade das duas esteiras simultaneamente.

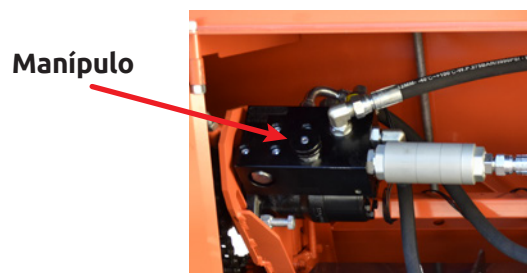


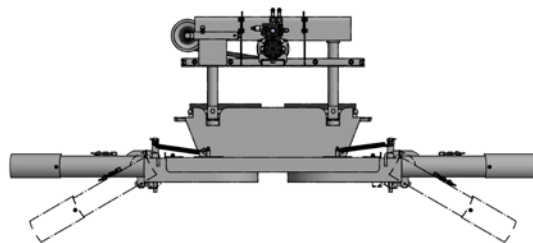
Fig. 02

- Dependendo da versão adquirida seja ela com discos espalhadores ou rosca sem fim, a rotação do motor sai calibrada de fábrica, não necessitando nenhum ajuste posterior. Quando ocorrer a substituição de motores ou haja a necessidade de aumentar a rotação além do padrão calibrado de fábrica é possível realizar os ajustes através dos manípulos localizados junto ao motor de acionamento.
- **Abaixo segue as rotações calibradas:**
 - Rotação dos discos espalhadores = **870 RPM**
 - Rotação da rosca sem fim = **350 RPM**
- Para diminuir a rotação gire o manípulo no sentido horário e no sentido anti-horário para aumentá-la até o limite de vazão que o trator permitir.

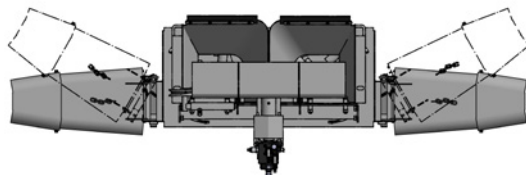
Conjunto espalhador

O conjunto espalhador é composto por 1 par de bicas, 1 par de prolongadores, 1 par de defletores, 1 par de eixos espalhador com discos e capas. Existem algumas opções de regulagem dos discos e bica para melhor ajuste da distribuição do produto.

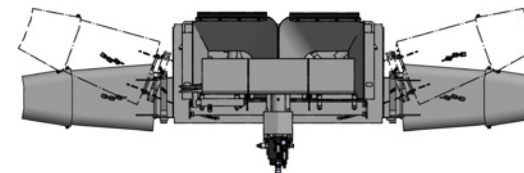
- As bicas de descarga possuem regulagens em sua inclinação (imagem abaixo) que podem ser ajustadas selecionando um dos orifícios que resultam em diferentes inclinações.



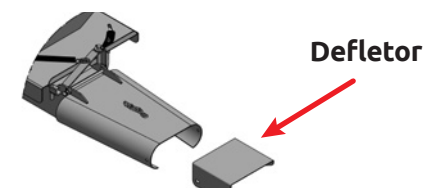
- Um sistema de segurança evita que as bicas se deformem, articulando (imagem abaixo) quando sofrem algum impacto acidental e retornando a sua posição após a passagem do obstáculo.



- As capas dos discos espalhadores possuem 3 prisioneiros em seu perímetro que podem ser ajustados para exercer uma pequena rotação em seu eixo modificando a direção original de descarga, de perpendicular à rua para um ângulo levemente voltado para trás (imagem abaixo). Este recurso pode ser utilizado em plantas novas onde a faixa de aplicação requer uma concentração maior próximo à copa da planta ainda pequena.



- Um defletor acompanha o equipamento que permite quebrar o fluxo de lançamento dispersando o jato de distribuição em áreas mais próximas à planta (uso comum em plantas novas).



- A altura de distribuição interfere na distância a ser aplicada e é um recurso que pode ser utilizado para corrigir rapidamente subindo ou descendo os braços hidráulicos do trator.

Reservatório

- No interior do reservatório existem duas calhas (figura abaixo) que têm a função de aliviar o peso exercido sobre as esteiras em operação com adubos granulados como também separar adubos petrificados em grandes torrões que possam obstruir o fluxo contínuo do material. Para adubos não granulados como calcário, palhas de café e gesso, por exemplo, deverão ser removidas.



Calhas

Sobrecaixa

- Os modelos 1.2 e 2.1 TETRA (chapa comum ou inox) possuem nas extremidades do reservatório, cantoneiras perfuradas para fixação da sobrecaixa (imagem ao lado) que servirá para a fixação de tábuas (não fornecido) que podem ser utilizados para aumentar o volume de carga, porém deverá ser utilizado somente para materiais volumosos de pouca densidade como palhas de café ou esterco secos.



Calha 2 saídas

- A calha da rosca sem fim possui uma alavanca localizada na parte frontal que serve para facilitar sua instalação e inspeção. Por vezes é necessário a limpeza do componente após aplicação do produto ou quando algum elemento estranho travar o sistema durante a aplicação.



Alavanca de inspeção

ATENÇÃO

Não exceda o volume original para trabalhar com adubos ou calcário, pois o chassi é dimensionado para a capacidade original. Cargas excessivas mesmo que intermitentes podem gerar trincas e até rompimentos nos elementos metálicos do equipamento, comprometendo a segurança na operação.

Operação CALIBRAÇÃO

Regular a vazão de qualquer equipamento de tração, basicamente consiste em:

- A uma dada velocidade de trabalho e rotação do motor do trator, definir uma velocidade na esteira que atinja o volume que se deseja distribuir.

• A abertura da comporta é um ponto que permite fazer um ajuste fino após uma pré definição da velocidade da esteira, recomendamos preferencialmente opera-la na maior abertura possível, pois, quanto maior a abertura menor o esforço exercido na esteira diminuindo assim o desgaste ao conjunto. Usualmente operamos com velocidades da esteira à 2 metros por minuto e realizamos um ajuste fino com a abertura da comporta de descarga.

1. Ainda com a máquina sem carga, marcar com um giz a distância de 1m de esteira;
2. Ligue o sistema hidráulico numa rotação de trabalho usual no trator;
3. Localize o manípulo de regulagem no bloco de alumínio direito e solte a contra-porca também recartilhada atrás do manípulo de regulagem;
4. Gire o manípulo recartilhado no sentido horário para diminuir ou anti-horário para aumentar a rotação da esteira até atingir 1 metro em 30 segundos.



Definindo a vazão por metro linear MÉTODO PRÁTICO

- Estenda uma lona ao solo, simule a distribuição e pese o volume distribuído dividindo pelo comprimento da lona, por exemplo:
 - Foram recolhidos 15 kg de material de uma das bicas com uma lona de 5m de comprimento $15\text{kg} / 5\text{m} = 3\text{ kg/m}$ em cada lado. Portanto esta é a vazão que está sendo aplicada por metro em cada lado da máquina.



Operação

- Uma vez posicionada no local de aplicação, inicie ligando a rosca sem fim e em seguida as esteiras. Sendo a distribuição bilateral (pelos dois lados) é possível alternar a aplicação pulando ruas, diminuindo desta forma a compactação do solo e reduzindo o consumo de combustível.



Tabelas de Vazão

Nas páginas a seguir estão listadas as tabelas de vazão disponíveis no equipamento.



Tabela de vazão para adubo granulado

8 RPM NO MOTOR HIDRÁULICO QUE ACIONA A ESTEIRA

ENGR. 18X(40X14)X31 (ENGR. MOTOR, ENGR DUPLA, ENGR. EIXO DA ESTEIRA)

VAZÕES EM GRAMAS / METRO LINEAR (SOMA 2 SAÍDAS)

| Velocidade do trator à 540rpm da TDP ou motor hidráulico | | Abertura do regulador de vazão em (mm) | | | | | | | | | | |
|--|-------|--|----|----|-----|-----|-----|-----|-----|-----|-----|-----|
| | | 0 | 10 | 20 | 30 | 40 | 50 | 60 | 70 | 80 | 90 | 100 |
| km/h | m/min | | | | | | | | | | | |
| 5,0 | 83 | 47 | 61 | 96 | 143 | 178 | 217 | 254 | 306 | 368 | 389 | 459 |
| 5,5 | 92 | 43 | 55 | 87 | 129 | 160 | 196 | 229 | 276 | 332 | 351 | 414 |
| 6,0 | 100 | 39 | 51 | 80 | 119 | 148 | 180 | 211 | 254 | 305 | 323 | 381 |
| 6,5 | 108 | 36 | 47 | 74 | 110 | 137 | 167 | 195 | 235 | 283 | 299 | 352 |
| 7,0 | 117 | 34 | 43 | 68 | 102 | 126 | 154 | 180 | 217 | 261 | 276 | 325 |
| 7,5 | 125 | 31 | 41 | 64 | 95 | 118 | 144 | 168 | 203 | 244 | 258 | 305 |

(DENSIDADE DO ADUBO UTILIZADO 1,16 KG/LITRO)



Tabela de vazão para adubo granulado

15 RPM NO MOTOR HIDRÁULICO QUE ACIONA A ESTEIRA

ENGR. 18X(40X14)X31 (ENGR. MOTOR, ENGR DUPLA, ENGR. EIXO DA ESTEIRA)

VAZÕES EM GRAMAS / METRO LINEAR (SOMA 2 SAÍDAS)

| Velocidade do trator à 540rpm da TDP ou motor hidráulico | | Abertura do regulador de vazão em (mm) | | | | | | | | | | |
|--|-------|--|-----|-----|-----|-----|-----|-----|-----|-----|-----|-----|
| | | 0 | 10 | 20 | 30 | 40 | 50 | 60 | 70 | 80 | 90 | 100 |
| km/h | m/min | | | | | | | | | | | |
| 5,0 | 83 | 89 | 115 | 181 | 268 | 333 | 406 | 476 | 574 | 690 | 730 | 860 |
| 5,5 | 92 | 80 | 104 | 163 | 242 | 301 | 367 | 429 | 518 | 622 | 658 | 776 |
| 6,0 | 100 | 74 | 95 | 150 | 223 | 277 | 337 | 395 | 476 | 573 | 606 | 714 |
| 6,5 | 108 | 68 | 88 | 139 | 206 | 256 | 312 | 366 | 441 | 530 | 561 | 661 |
| 7,0 | 117 | 63 | 81 | 128 | 190 | 236 | 288 | 337 | 407 | 489 | 518 | 610 |
| 7,5 | 125 | 59 | 76 | 120 | 178 | 221 | 270 | 316 | 381 | 458 | 485 | 571 |

(DENSIDADE DO ADUBO UTILIZADO 1,16 KG/LITRO)



Tabela de vazão para adubo granulado

22 RPM NO MOTOR HIDRÁULICO QUE ACIONA A ESTEIRA

ENGR. 18X(40X14)X31 (ENGR. MOTOR, ENGR DUPLA, ENGR. EIXO DA ESTEIRA)

VAZÕES EM GRAMAS / METRO LINEAR (SOMA 2 SAÍDAS)

| Velocidade do trator à 540rpm da TDP ou motor hidráulico | | Abertura do regulador de vazão em (mm) | | | | | | | | | | |
|--|-------|--|-----|-----|-----|-----|-----|-----|-----|------|------|------|
| | | 0 | 10 | 20 | 30 | 40 | 50 | 60 | 70 | 80 | 90 | 100 |
| km/h | m/min | | | | | | | | | | | |
| 5,0 | 83 | 130 | 168 | 265 | 394 | 489 | 596 | 698 | 842 | 1012 | 1070 | 1261 |
| 5,5 | 92 | 118 | 152 | 239 | 355 | 441 | 538 | 629 | 759 | 913 | 965 | 1138 |
| 6,0 | 100 | 108 | 140 | 220 | 327 | 406 | 495 | 579 | 699 | 840 | 888 | 1047 |
| 6,5 | 108 | 100 | 129 | 204 | 302 | 376 | 458 | 536 | 647 | 777 | 822 | 969 |
| 7,0 | 117 | 93 | 119 | 188 | 279 | 347 | 423 | 495 | 597 | 718 | 759 | 895 |
| 7,5 | 125 | 87 | 112 | 176 | 261 | 325 | 396 | 463 | 559 | 672 | 711 | 837 |

(DENSIDADE DO ADUBO UTILIZADO 1,16 KG/LITRO)



Tabela de vazão para adubo granulado

30 RPM NO MOTOR HIDRÁULICO QUE ACIONA A ESTEIRA

ENGR. 18X(40X14)X31 (ENGR. MOTOR, ENGR DUPLA, ENGR. EIXO DA ESTEIRA)

VAZÕES EM GRAMAS / METRO LINEAR (SOMA 2 SAÍDAS)

| Velocidade do trator à 540rpm da TDP ou motor hidráulico | | Abertura do regulador de vazão em (mm) | | | | | | | | | | |
|--|-------|--|-----|-----|-----|-----|-----|-----|------|------|------|------|
| | | 0 | 10 | 20 | 30 | 40 | 50 | 60 | 70 | 80 | 90 | 100 |
| km/h | m/min | | | | | | | | | | | |
| 5,0 | 83 | 178 | 229 | 362 | 537 | 667 | 813 | 951 | 1148 | 1380 | 1459 | 1720 |
| 5,5 | 92 | 160 | 207 | 326 | 484 | 601 | 733 | 858 | 1036 | 1245 | 1317 | 1552 |
| 6,0 | 100 | 148 | 190 | 300 | 445 | 553 | 675 | 790 | 953 | 1145 | 1211 | 1427 |
| 6,5 | 108 | 137 | 176 | 278 | 412 | 512 | 625 | 731 | 882 | 1060 | 1122 | 1322 |
| 7,0 | 117 | 126 | 163 | 257 | 381 | 473 | 577 | 675 | 814 | 979 | 1035 | 1220 |
| 7,5 | 125 | 118 | 152 | 240 | 356 | 443 | 540 | 632 | 762 | 916 | 969 | 1142 |

(DENSIDADE DO ADUBO UTILIZADO 1,16 KG/LITRO)



Tabela de vazão para calcário

50 RPM NO MOTOR HIDRÁULICO QUE ACIONA A ESTEIRA

ENGR. 18X(40X14)X31 (ENGR. MOTOR, ENGR DUPLA, ENGR. EIXO DA ESTEIRA)

VAZÕES EM GRAMAS / METRO LINEAR (SOMA 2 SAÍDAS)

| Velocidade do trator à 540rpm da TDP ou motor hidráulico | | Abertura do regulador de vazão em (mm) | | | | | | | | | | |
|--|-------|--|-----|-----|-----|------|------|------|------|------|------|------|
| | | 0 | 10 | 20 | 30 | 40 | 50 | 60 | 70 | 80 | 90 | 100 |
| km/h | m/min | | | | | | | | | | | |
| 5,0 | 83 | 296 | 382 | 603 | 894 | 1111 | 1355 | 1586 | 1913 | 2299 | 2432 | 2866 |
| 5,5 | 92 | 267 | 345 | 544 | 807 | 1002 | 1222 | 1430 | 1726 | 2074 | 2194 | 2586 |
| 6,0 | 100 | 246 | 317 | 500 | 742 | 922 | 1125 | 1316 | 1588 | 1908 | 2019 | 2379 |
| 6,5 | 108 | 228 | 294 | 463 | 687 | 854 | 1041 | 1219 | 1470 | 1767 | 1869 | 2203 |
| 7,0 | 117 | 210 | 271 | 428 | 635 | 788 | 961 | 1125 | 1357 | 1631 | 1725 | 2033 |
| 7,5 | 125 | 197 | 254 | 400 | 594 | 738 | 900 | 1053 | 1270 | 1527 | 1615 | 1903 |

(DENSIDADE UTILIZADA 1,16 KG/LITRO)



Tabela de vazão para materiais diversos

80 RPM NO MOTOR HIDRÁULICO QUE ACIONA A ESTEIRA

ENGR. 18X(40X14)X31 (ENGR. MOTOR, ENGR DUPLA, ENGR. EIXO DA ESTEIRA)

VAZÕES EM GRAMAS / METRO LINEAR (SOMA 2 SAÍDAS)

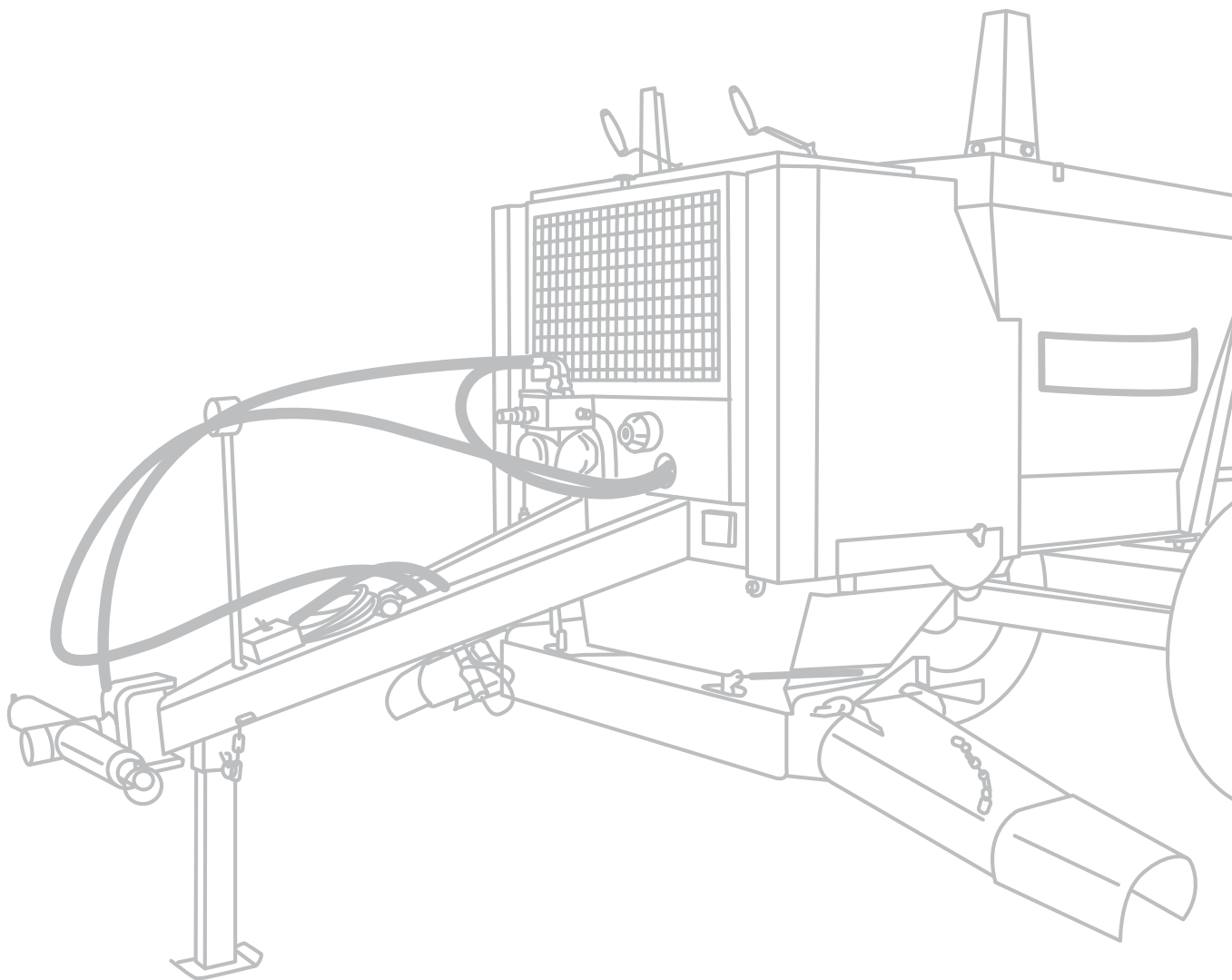
| Velocidade do trator à 540rpm da TDP ou motor hidráulico | | Abertura do regulador de vazão em (mm) | | | | | | | | | | |
|--|-------|--|-----|-----|-----|-----|-----|-----|-----|-----|-----|-----|
| | | 0 | 20 | 40 | 60 | 80 | 100 | 120 | 140 | 160 | 180 | 200 |
| km/h | m/min | | | | | | | | | | | |
| 5,0 | 83 | 0,4 | 0,8 | 1,5 | 2,2 | 3,2 | 4,0 | 4,7 | 5,0 | 5,8 | 6,5 | 7,2 |
| 5,5 | 92 | 0,4 | 0,7 | 1,4 | 2,0 | 2,9 | 3,6 | 4,2 | 4,5 | 5,2 | 5,8 | 6,5 |
| 6,0 | 100 | 0,3 | 0,7 | 1,3 | 1,8 | 2,6 | 3,3 | 3,9 | 4,2 | 4,8 | 5,4 | 6,0 |
| 6,5 | 108 | 0,3 | 0,6 | 1,2 | 1,7 | 2,4 | 3,0 | 3,6 | 3,9 | 4,4 | 5,0 | 5,5 |
| 7,0 | 117 | 0,3 | 0,6 | 1,1 | 1,6 | 2,2 | 2,8 | 3,3 | 3,6 | 4,1 | 4,6 | 5,1 |
| 7,5 | 125 | 0,3 | 0,6 | 1,0 | 1,5 | 2,1 | 2,6 | 3,1 | 3,3 | 3,8 | 4,3 | 4,8 |

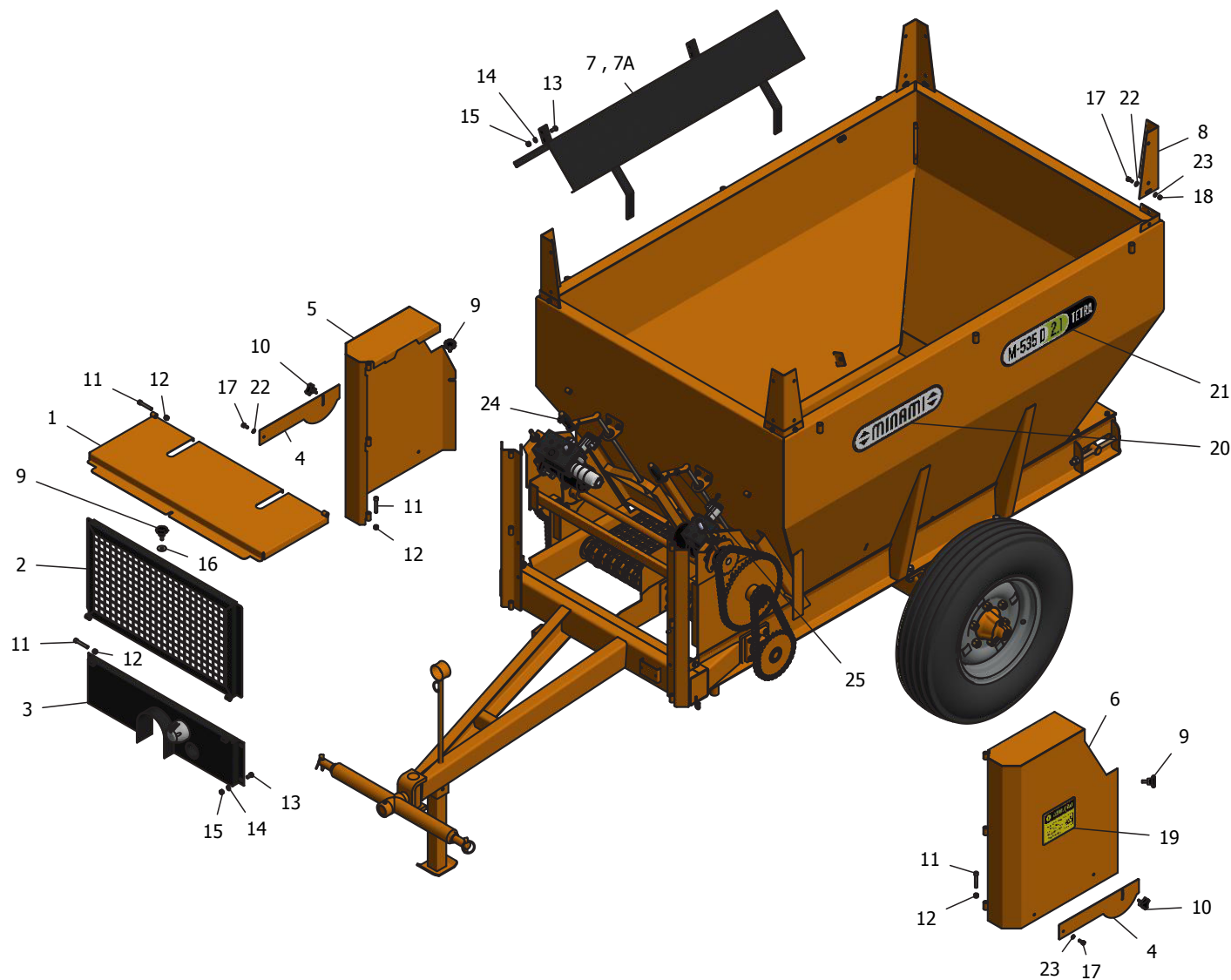


MÁQUINAS
AGRÍCOLAS

Catálogo de Peças

ADUBADEIRA
M-535 D TETRA

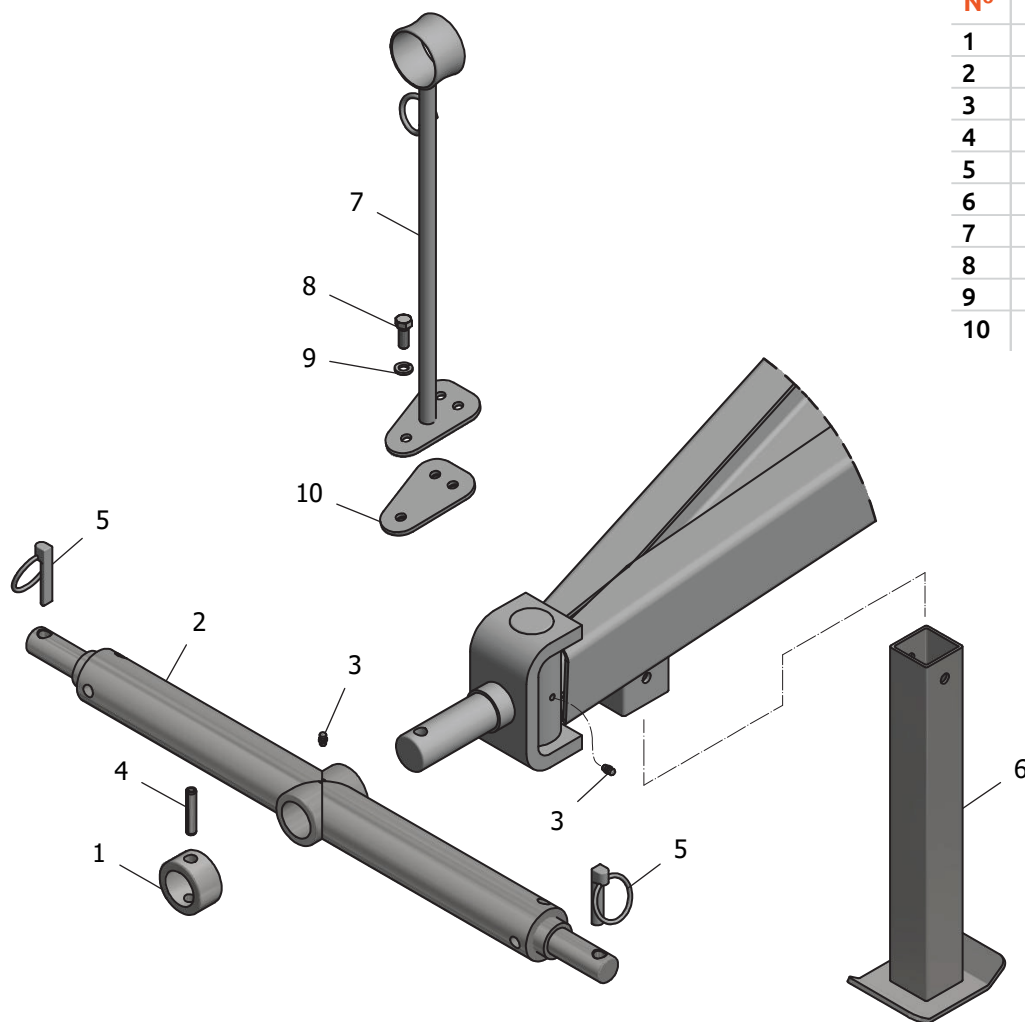




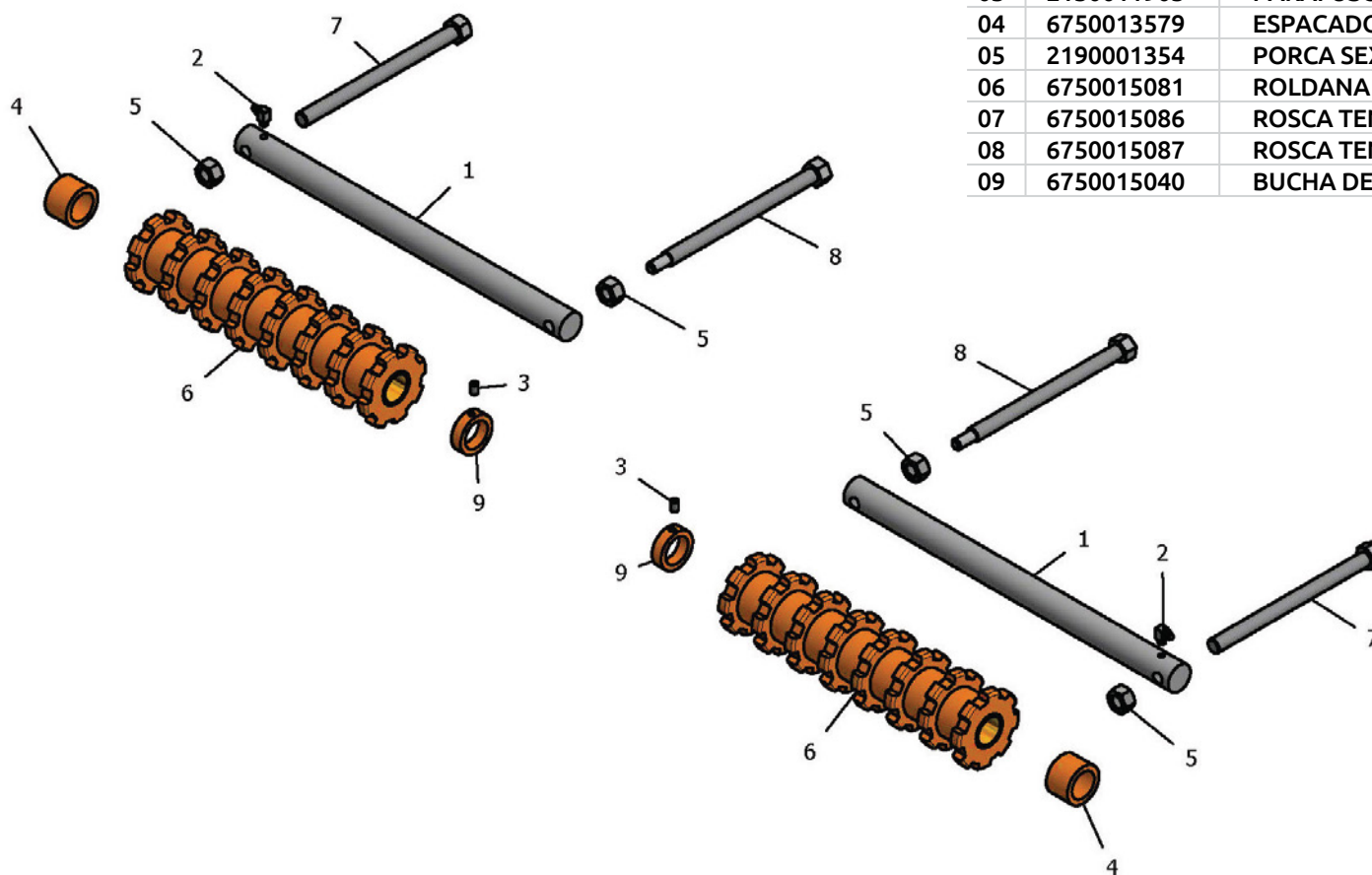


| Nº | CÓDIGO | DESCRIÇÃO | QTD. |
|-----|------------|---|------|
| 01 | 6750013510 | CAPA DE PROTECAO TOPO | 1 |
| 02 | 6750013513 | CAPA DE PROTECAO FRONTAL | 1 |
| 03 | 6750013514 | CAPA DE PROTECAO PARTE FIXA | 1 |
| 04 | 6750013515 | EXTENSOR DA CAPA LATERAL | 2 |
| 05 | 6750013511 | CAPA DE PROTECAO DIREITA | 1 |
| 06 | 6750013512 | CAPA DE PROTECAO ESQUERDA | 1 |
| 07 | 6750013527 | CALHA DE PROTECAO DA ESTEIRA DIREITA | 1 |
| 07A | 6750013528 | CALHA DE PROTECAO DA ESTEIRA ESQUERDA | 1 |
| 08 | 6750004997 | SUPORTE P/ SOBRECAIXA | 4 |
| 09 | 2160013452 | MANIPULO EM POLIP. RED 3/8.X1 INOX (45MM) | 3 |
| 10 | 2150006367 | MANIPULO 3 PONTAS 1/4 X 1 PRETO | 2 |
| 11 | 2150011936 | PARAFUSO ALLEN 3/8 X 2.1/4 NC C/ CABECA | 10 |
| 12 | 2190011937 | PORCA PARLOCK 3/8 NC | 10 |

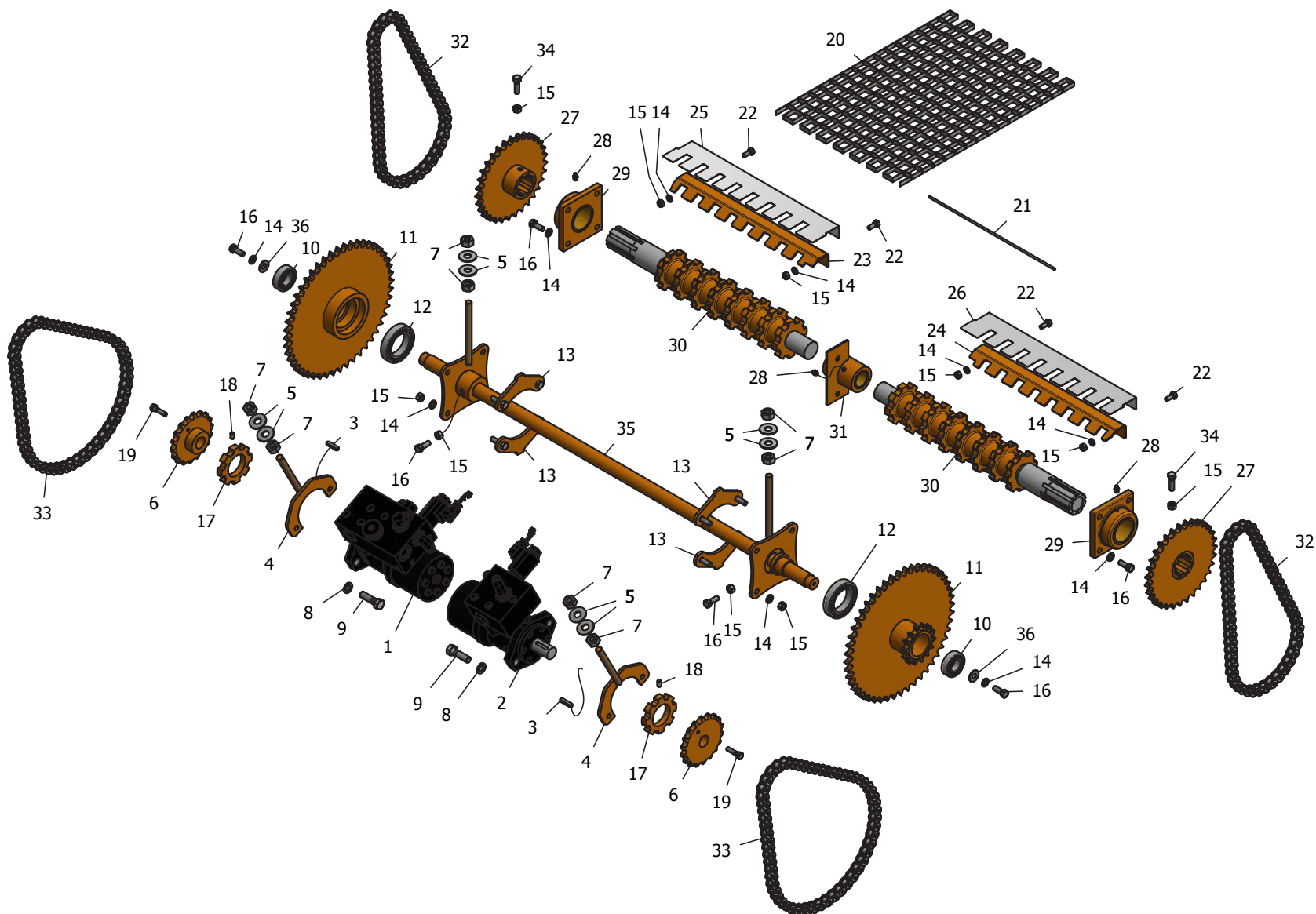
| Nº | CÓDIGO | DESCRIÇÃO | QTD. |
|----|------------|-----------------------------------|------|
| 13 | 2150001291 | PARAFUSO SEXTAVADO 3/8 X 3/4 NC | 8 |
| 14 | 2030001036 | ARRUELA DE PRESSAO 3/8 PESADA | 8 |
| 15 | 2190001351 | PORCA SEXTAVADO 3/8 NC | 8 |
| 16 | 2030001044 | ARRUELA LISA 3/8 | 1 |
| 17 | 2150001305 | PARAFUSO SEXTAVADO 5/16 X 3/4 NC | 10 |
| 18 | 2190001352 | PORCA SEXTAVADO 5/16 NC | 8 |
| 19 | 2100015205 | ETIQ. ADES. ATENCAO MAQ. C/ ENGR. | 2 |
| 20 | 2100005803 | ETIQ. LOGO MINAMI 600X137.5MM | 3 |
| 21 | 2100013583 | ETIQUETA ADESIVO M535D 2.1 TETRA | 2 |
| 22 | 2030001046 | ARRUELA LISA 5/16 | 8 |
| 23 | 2030001037 | ARRUELA DE PRESSAO 5/16 MEDIA | 10 |
| 24 | 6750016440 | REGULADOR DE VAZAO COMPLETO DIR | 1 |
| 25 | 6750016441 | REGULADOR DE VAZAO COMPLETO ESQ | 1 |



| Nº | CÓDIGO | DESCRIÇÃO | QTD. |
|----|------------|--|------|
| 1 | 6750004998 | BUCHA TRAVA 38X56X30 | 1 |
| 2 | 6750003171 | ENGATE CATEGORIA 2 M-535 D/C | 1 |
| 3 | 2110001247 | GRAXEIRA 5/16 NF RETA | 2 |
| 4 | 2050001325 | PINO ELASTICO 13 X 60 | 2 |
| 5 | 2050001653 | PINO TRAVA ARGOLA CHANFRADO 7/16 | 2 |
| 6 | 6750004964 | PE DE APOIO | 1 |
| 7 | 6750017347 | GUIA MANGUEIRA PARA M-900 / TETRA | 1 |
| 8 | 2150001280 | PARAFUSO SEXTAVADO 3/8 X 1 NC | 3 |
| 9 | 2030001036 | ARRUELA DE PRESSAO 3/8 PESADA | 3 |
| 10 | 6750017348 | BASE GUIA MANGUEIRA PARA M-900 / TETRA | 1 |



| Nº | CÓDIGO | DESCRIÇÃO | QTD. |
|----|------------|--|------|
| 01 | 6750006510 | EIXO TENSOR 465 X 1.1/4 | 2 |
| 02 | 2110001246 | GRAXEIRA 5/16 NF 45 | 2 |
| 03 | 2150011905 | PARAFUSO ALLEN 5/16 X 1/4 NC S/ CABECA | 2 |
| 04 | 6750013579 | ESPACADOR 32 X 45 X 30MM | 2 |
| 05 | 2190001354 | PORCA SEXTAVADO 5/8 NC | 4 |
| 06 | 6750015081 | ROLDANA TENSORA RT 535 Z-8 (354 MM) | 2 |
| 07 | 6750015086 | ROSCA TENSORA 5/8X225 NC LATERAL | 2 |
| 08 | 6750015087 | ROSCA TENSORA 5/8X205 NC CENTRAL | 2 |
| 09 | 6750015040 | BUCHA DE ENCOSTO (32X45X13) | 2 |



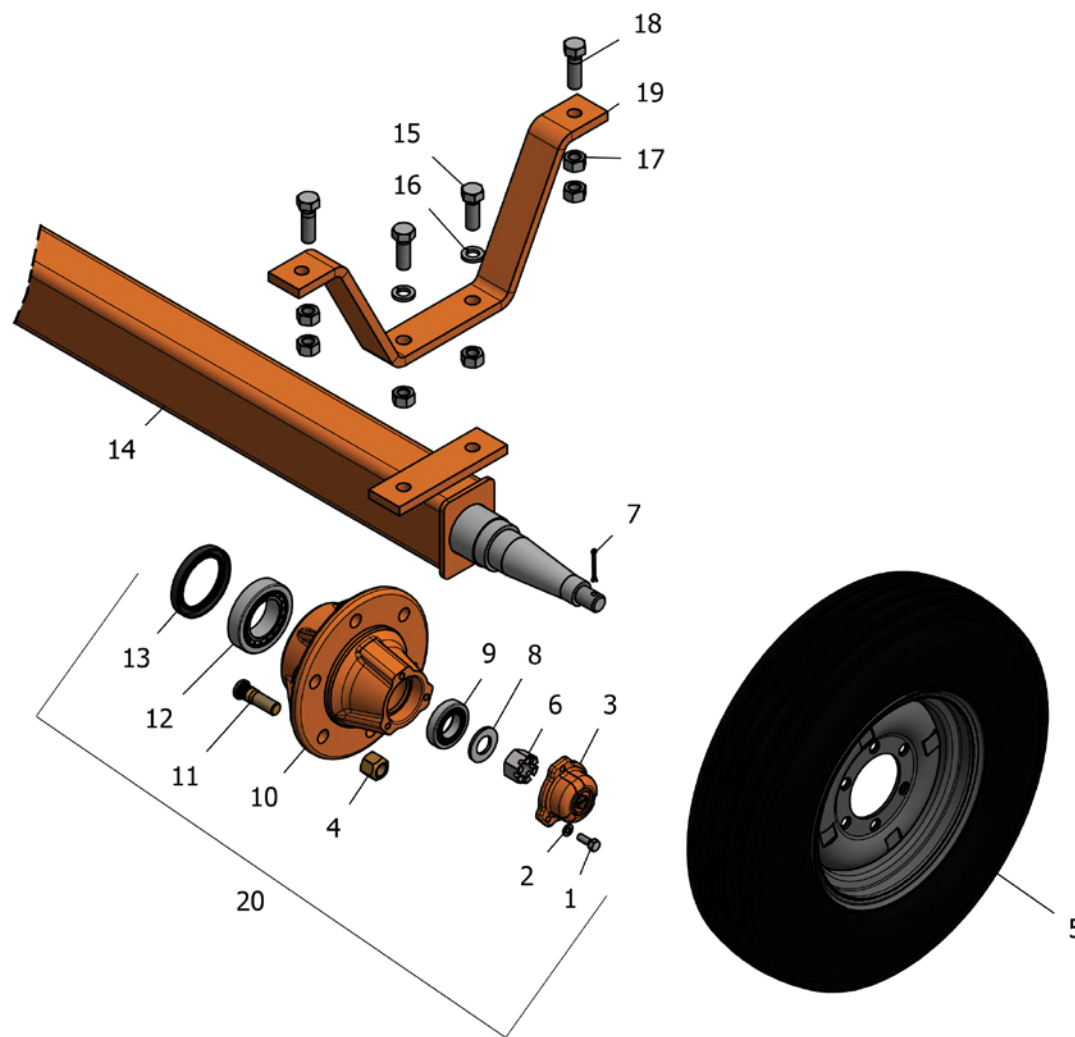


| Nº | CÓDIGO | DESCRIÇÃO | QTD. |
|----|------------|---|------|
| 1 | 6750010810 | KIT HIDR. 315-2348 PRIMEIRO MOTOR 900 | 1 |
| 2 | 6750010811 | KIT HIDR. 315-2284 SEGUNDO MOTOR 900 | 1 |
| 3 | 6750003860 | CHAVETA 1/4 X 30 MM | 2 |
| 4 | 6750010737 | TENSOR DE CORRENTE - MOTOR P M-900 | 2 |
| 5 | 2030001040 | ARRUELA LISA 1/2 | 8 |
| 6 | 6750011213 | ENGRENAGEM Z-18 ASA 60 (25,4X30X1/4) | 2 |
| 7 | 2190001346 | PORCA SEXTAVADO 1/2 WW | 8 |
| 8 | 2030001034 | ARRUELA DE PRESSAO 1/2 MEDIA | 2 |
| 9 | 2150001272 | PARAFUSO SEXTAVADO 1/2 X 1.3/4 WW | 2 |
| 10 | 2220001399 | ROLAMENTO 6205 2RS | 2 |
| 11 | 6750013568 | ENGR. Z-40/ Z-14 ASA 60 P/ M-535D TETRA | 2 |
| 12 | 2220002324 | ROLAMENTO 6010 2RS | 2 |
| 13 | 6750010736 | TRAVA DO EIXO FIXO INTERMEDIARIO | 4 |
| 14 | 2030001036 | ARRUELA DE PRESSAO 3/8 PESADA | 22 |
| 15 | 2190001351 | PORCA SEXTAVADO 3/8 NC | 16 |
| 16 | 2150001280 | PARAFUSO SEXTAVADO 3/8 X 1 NC | 12 |
| 17 | 6750013569 | RODA DENTADA PARA SENSOR Z-8 | 2 |
| 18 | 2150012649 | PARAFUSO ALLE S/C RECARTIL 5/16X1/2 | 2 |

| Nº | CÓDIGO | DESCRIÇÃO | QTD. |
|----|------------|--|------|
| 19 | 2150001300 | PARAFUSO SEXTAVADO 5/16 X 1.1/4 NC | 2 |
| 20 | 6750011748 | ESTEIRA INOX 354X3690MM | 2 |
| 21 | 2080013075 | PINO DE EMENDA DA ESTEIRA INOX 354MM | 2 |
| 22 | 2150002720 | PARAFUSO SEXTAVADO 3/8 X 1/2 NC | 4 |
| 23 | 6750013570 | PENTE DA ROLDANA DIREITA | 1 |
| 24 | 6750013571 | PENTE DA ROLDANA ESQUERDA | 1 |
| 25 | 6750016346 | LIMPADOR DA ROLDANA DIREITO | 1 |
| 26 | 6750016347 | LIMPADOR DA ROLDANA ESQUERDO | 1 |
| 27 | 6750010739 | ENGRENAGEM 31 DENTES ASA 60 (42X40XZ8) | 2 |
| 28 | 2110001247 | GRAXEIRA 5/16 NF RETA | 3 |
| 29 | 6750010735 | MANCAL DO EIXO ACIONADOR | 2 |
| 30 | 6750013574 | EIXO ACIONADOR P/ M-535 D TETRA | 2 |
| 31 | 6750013575 | SUPORTE DO EIXO ACIONADOR | 1 |
| 32 | 6750010743 | CORR. ASA 60 (27 ELOS + 1EMENDA) 1.067 | 2 |
| 33 | 6750005133 | CORR. ASA 60 (26 ELOS + 1EMENDA) 1.025MM | 2 |
| 34 | 2150001283 | PARAFUSO SEXTAVADO 3/8 X 1.1/4NC | 2 |
| 35 | 6750016986 | EIXO INTERMEDIARIO P/ M-535D TETRA | 1 |
| 36 | 2030001044 | ARRUELA LISA 3/8 | 2 |



Eixo da roda

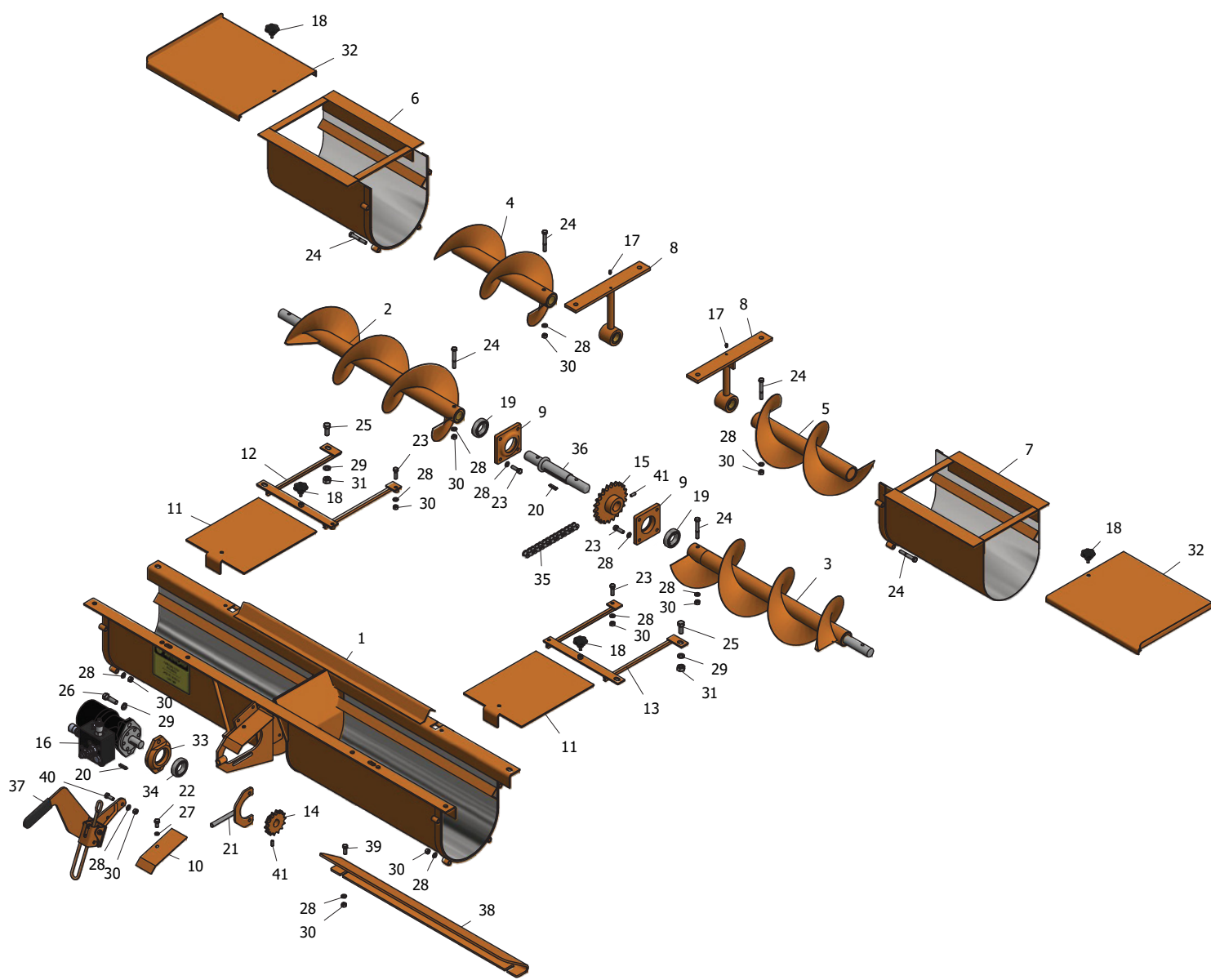


**Eixo da roda**

| Nº | CÓDIGO | DESCRIÇÃO | QTD. |
|-----------|---------------|--|-------------|
| 01 | 2150001307 | PARAFUSO SEXTAVADO 5/16 X 7/8 NC | 6 |
| 02 | 2030001037 | ARRUELA DE PRESSAO 5/16 MEDIA | 6 |
| 03 | 6750002736 | TAMPA DO CUBO C-91 | 2 |
| 04 | 2190001342 | PORCA RODA 5/8 | 12 |
| 05 | 6750015274 | RODA MONTADA | 2 |
| 05A | 2170001513 | PNEU AGRICOLA 750X16X10 LONAS | 2 |
| 05B | 2170001487 | CAMARA DE AR C/ BICO DE BORRACHA P/ PNEU 750 | 2 |
| 05C | 6750009748 | RODA AGRICOLA 16 X 6.35MM PINTADA | 2 |
| 06 | 2190001340 | PORCA CASTELO 7/8 NF | 2 |
| 07 | 2050001072 | CONTRA PINO 1/8 X 1.1/2 | 2 |
| 08 | 2030001048 | ARRUELA LISA 7/8 | 2 |
| 09 | 2220001405 | ROLAMENTO 67048/10 | 2 |
| 10 | 6750004957 | CUBO C-91 (S/ TAMPA E S/ PARAFUSO) | 2 |
| 11 | 2150001264 | PARAFUSO RODA 5/8 216 R | 12 |
| 12 | 2220001395 | ROLAMENTO 32210 | 2 |
| 13 | 2200001373 | RETENTOR 0334 BAG | 2 |
| 14 | 6750005049 | EIXO DA RODA | 1 |
| 15 | 2150001311 | PARAFUSO SEXTAVADO 5/8 X 1.3/4 NC | 4 |
| 16 | 2030001038 | ARRUELA DE PRESSAO 5/8 MEDIA | 4 |
| 17 | 2190001354 | PORCA SEXTAVADO 5/8 NC | 12 |
| 18 | 2150001313 | PARAFUSO SEXTAVADO 5/8 X 2 NC | 4 |
| 19 | 6750013576 | V DA RODA | 2 |
| 20 | 6750002136 | CUBO C-91 COMPLETO | 2 |



Calha 2 saídas

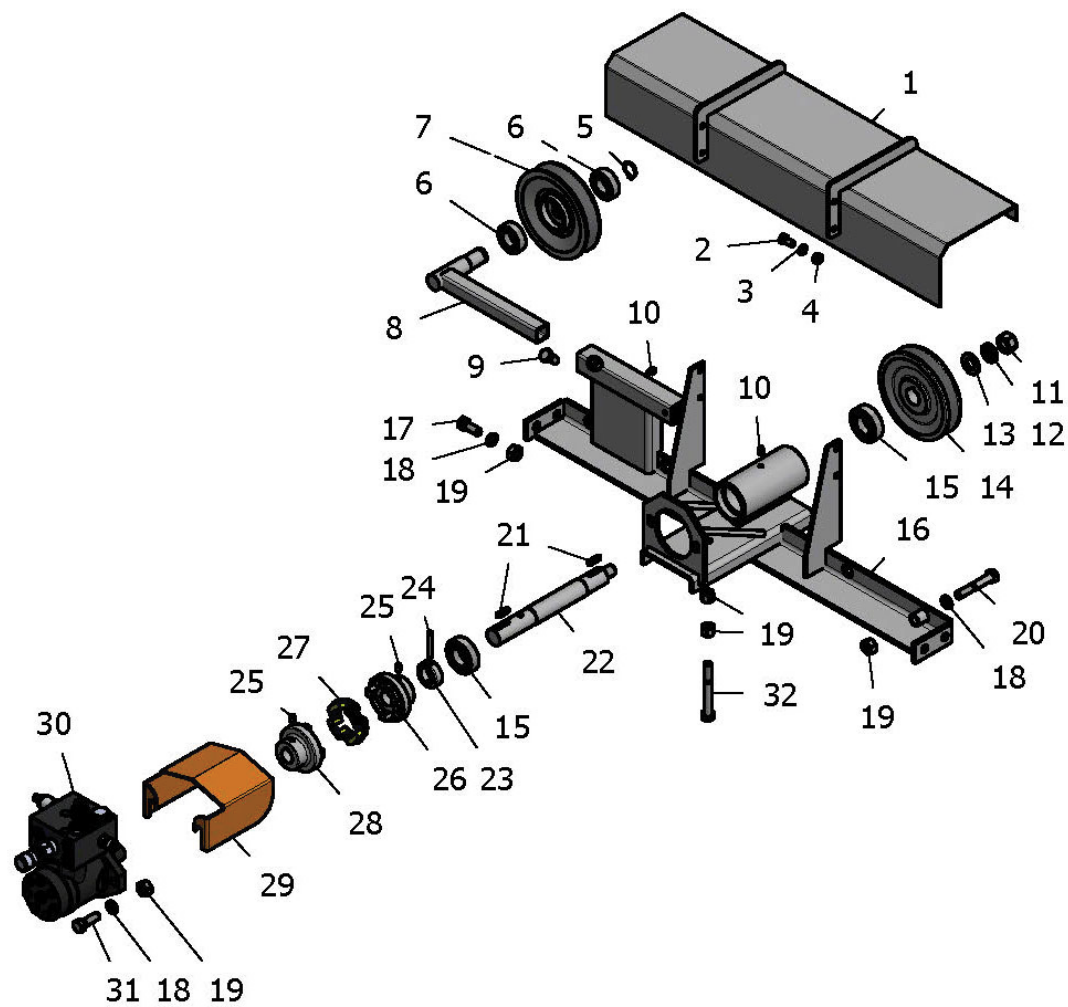




| Nº | CÓDIGO | DESCRIÇÃO | QTD. | Nº | CÓDIGO | DESCRIÇÃO | QTD. |
|----|------------|---|------|----|------------|---|------|
| 01 | 6750010712 | CALHA 2 SAIDAS | 1 | 22 | 2150001306 | PARAFUSO SEXTAVADO 5/16 X 5/8 NC | 1 |
| 02 | 6750010713 | ROSCA SEM FIM DIREITO C/EIXO | 1 | 23 | 2150001283 | PARAFUSO SEXTAVADO 3/8 X 1.1/4NC | 8 |
| 03 | 6750010714 | ROSCA SEM FIM ESQUERDO C/EIXO | 1 | 24 | 2150001286 | PARAFUSO SEXTAVADO 3/8 X 2.1/2 NC | 12 |
| 04 | 6750010716 | PROLONGADOR DA ROSCA SEM FIM DIREITO | 1 | 25 | 2150001271 | PARAFUSO SEXTAVADO 1/2 X 1.1/4 WW | 4 |
| 05 | 6750010715 | PROLONGADOR DA ROSCA S/ FIM ESQUERDO | 1 | 26 | 2150001272 | PARAFUSO SEXTAVADO 1/2 X 1.3/4 WW | 2 |
| 06 | 6750010718 | PROLONGADOR DA CALHA DIREITO | 1 | 27 | 2030001037 | ARRUELA DE PRESSAO 5/16 MEDIA | 1 |
| 07 | 6750010717 | PROLONGADOR DA CALHA ESQUERDO | 1 | 28 | 2030001036 | ARRUELA DE PRESSAO 3/8 PESADA | 28 |
| 08 | 6750010757 | MANCAL DA ROSCA SEM FIM | 2 | 29 | 2030001034 | ARRUELA DE PRESSAO 1/2 MEDIA | 6 |
| 09 | 6750016705 | MANCAL M-26 DA CALHA M-900 (ROL.6007) | 2 | 30 | 2190001351 | PORCA SEXTAVADO 3/8 NC | 20 |
| 10 | 6750010719 | CAPA DA CORRENTE DA CALHA | 1 | 31 | 2190001346 | PORCA SEXTAVADO 1/2 WW | 4 |
| 11 | 6750010720 | TAMPA DE INSPECAO DA CALHA | 2 | 32 | 6750011201 | TAMPA PARA PROLONGADOR DA CALHA | 2 |
| 12 | 6750010722 | GUIA DA TAMPA DE INSPECAO DIREITA | 1 | 33 | 6750011202 | MANCAL MC-900 | 1 |
| 13 | 6750010721 | GUIA DA TAMPA DE INSPECAO ESQUERDA | 1 | 34 | 2220001401 | ROLAMENTO 6207 2RS | 1 |
| 14 | 6750010723 | ENGRENAGEM 14 DENTES ASA 60 (25,4X30X1/4) | 1 | 35 | 6750011218 | CORRENTE ASA 60 (20 ELOS + 1 EMENDA) | 1 |
| 15 | 6750010724 | ENGRENAGEM Z-22 ASA 60 (35X36X1/4) | 1 | 36 | 6750016263 | EIXO CENTRAL DA ROSCA SEM FIM | 1 |
| 16 | 6750011214 | KIT MOTOR HIDRAULICO 32 PINTADO | 1 | 37 | 6750016260 | ALAVANCA DE INSPECAO / CALHA 2 SAIDAS | 1 |
| 17 | 2110001247 | GRAXEIRA 5/16 NF RETA | 2 | 38 | 6750016264 | GUIA P/ CALHA 2 SAIDAS | 1 |
| 18 | 2160013452 | MANIPULO MTM4526 3/8 X 1 INOX | 4 | 39 | 2150001291 | PARAFUSO SEXTAVADO 3/8 X 3/4 NC | 2 |
| 19 | 2220011278 | ROLAMENTO 6007 2RS | 2 | 40 | 2150001280 | PARAFUSO SEXTAVADO 3/8 X 1 NC | 2 |
| 20 | 6750003860 | CHAVETA 1/4 X 30 MM | 2 | 41 | 2150012687 | PARAFUSO ALLEN 5/16 X 1/2 UNC S/ CABECA | 2 |
| 21 | 6750001725 | SENSOR DE CORRENTE DA CALHA | 1 | | | | |



Conjunto espalhador - Parte cima



**Conjunto espalhador - Parte cima**

| Nº | CÓDIGO | DESCRIÇÃO | QTD. |
|----|------------|--------------------------------------|------|
| 1 | 6750011207 | CAPA DA CORREIA | 1 |
| 2 | 2150001305 | PARAFUSO SEXTAVADO 5/16 X 3/4 NC | 4 |
| 3 | 2030001037 | ARRUELA DE PRESSAO 5/16 MEDIA | 4 |
| 4 | 2190001352 | PORCA SEXTAVADO 5/16 NC | 4 |
| 5 | 2270007631 | ANEL ELASTICO E 25 | 1 |
| 6 | 2220001399 | ROLAMENTO 6205 2RS | 2 |
| 7 | 6750002273 | POLIA 162 X 1C (52-33) ROLAMENTO | 1 |
| 8 | 6750011206 | EIXO DA POLIA TENSORA | 1 |
| 9 | 2150001296 | PARAFUSO SEXTAVADO 3/8 X 7/8 NC | 1 |
| 10 | 2110001247 | GRAXEIRA 5/16 NF RETA | 2 |
| 11 | 2190001350 | PORCA SEXTAVADO 3/4 NF | 1 |
| 12 | 2030001035 | ARRUELA DE PRESSAO 3/4 MEDIA | 1 |
| 13 | 2030001043 | ARRUELA LISA 3/4 | 1 |
| 14 | 6750002106 | POLIA 162 X 1C (30X33X1/4) CHAVETADA | 1 |
| 15 | 2220001400 | ROLAMENTO 6206 2RS | 2 |
| 16 | 6750011208 | SUPORTE DO MONITOR HIDRAULICO | 1 |

| Nº | CÓDIGO | DESCRIÇÃO | QTD. |
|----|------------|--|------|
| 17 | 2150001271 | PARAFUSO SEXTAVADO 1/2 X 1.1/4 WW | 4 |
| 18 | 2030001034 | ARRUELA DE PRESSAO 1/2 MEDIA | 10 |
| 19 | 2190001346 | PORCA SEXTAVADO 1/2 WW | 12 |
| 20 | 2150001274 | PARAFUSO SEXTAVADO 1/2 X 3 WW | 4 |
| 21 | 6750003842 | CHAVETA 1/4 X 25 MM | 2 |
| 22 | 6750011209 | EIXO TDP 1.14X278MM | 1 |
| 23 | 6750003862 | BUCHA TRAVA 30X45X15 | 1 |
| 24 | 2050001330 | PINO ELASTICO 8 X 50 | 1 |
| 25 | 2150006150 | PARAFUSO SCAB. SEXTAVADO INT 5/16 X 1/2 NC | 2 |
| 26 | 6750009399 | ACOPLAMENTO GARRA E 82 PU FURO 30MM CH 1/4 | 1 |
| 27 | 2160007313 | ELEMENTO DO ACOPLAMENTO E 82 PU | 1 |
| 28 | 6750009398 | ACOPLAMENTO GARRA E 82 PU FURO 1 CH 1/4 | 1 |
| 29 | 6750016276 | PROTETOR DO ACOPLAMENTO | 1 |
| 30 | 6750011214 | KIT MOTOR HIDRAULICO 32 PINTADO | 1 |
| 31 | 2150001272 | PARAFUSO SEXTAVADO 1/2 X 1.3/4 WW | 2 |
| 32 | 2150002509 | PARAFUSO SEXTAVADO 1/2 X 4 WW | 1 |

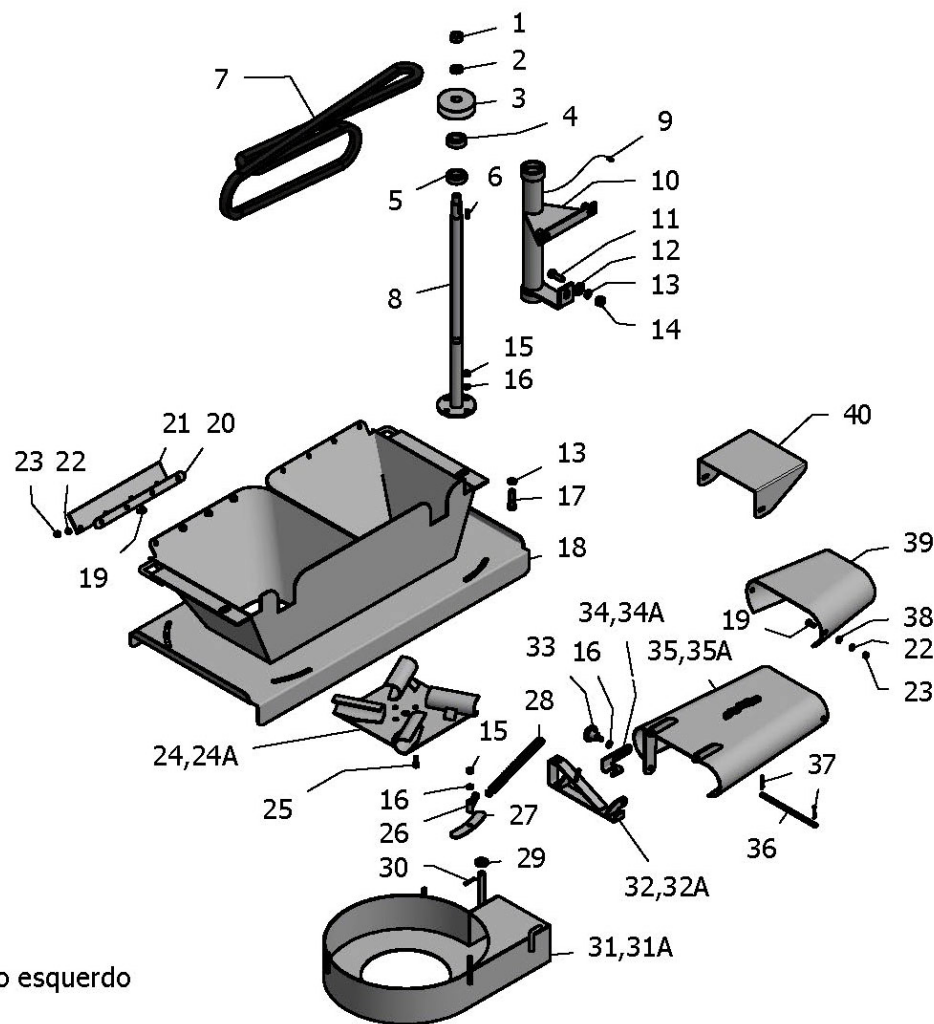


Fig. mostra o lado esquerdo





CATÁLOGO DE PEÇAS

Conjunto espalhador

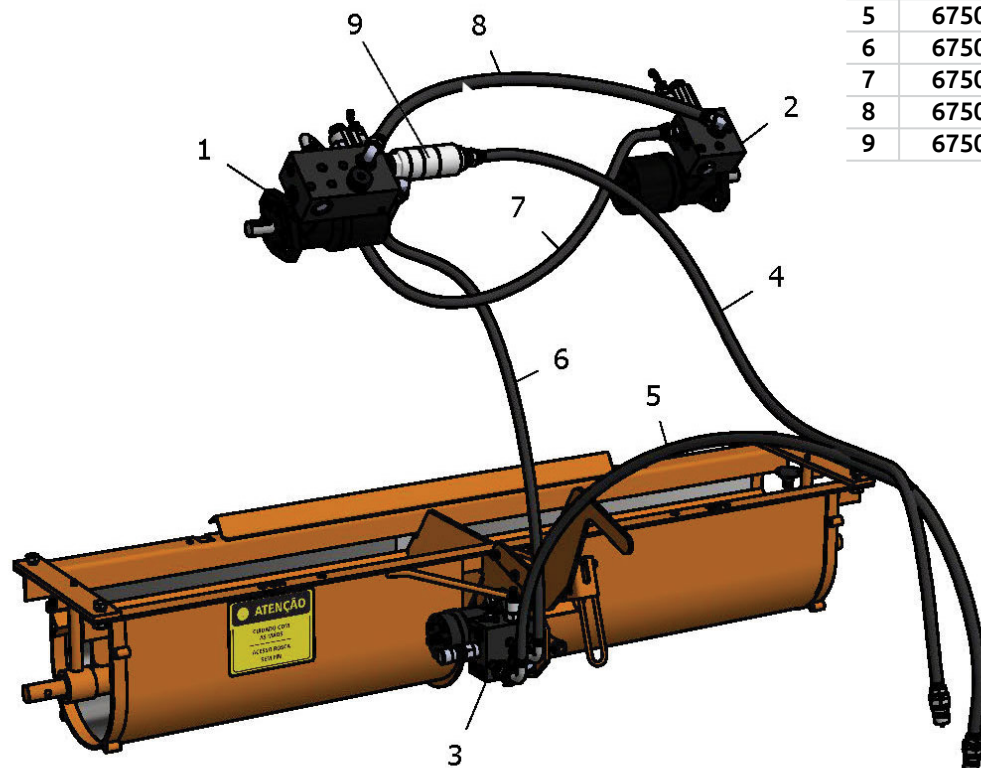
ADUBADEIRA
M-535 D TETRA

| Nº | CÓDIGO | DESCRIÇÃO | QTD. |
|----|------------|-------------------------------------|------|
| 1 | 2190001350 | PORCA SEXTAVADO 3/4 NF | 2 |
| 2 | 2030001035 | ARRUELA DE PRESSAO 3/4 MEDIA | 2 |
| 3 | 6750002119 | POLIA 4 X 1C (25X33X1/4) | 2 |
| 4 | 2220001399 | ROLAMENTO 6205 2RS | 2 |
| 5 | 2220001397 | ROLAMENTO 6006 2RS | 2 |
| 6 | 6750003842 | CHAVETA 1/4 X 25 MM | 2 |
| 7 | 2060001082 | CORREIA C-112 | 1 |
| 8 | 6750002271 | EIXO DO DISCO ESPALHADOR P/ M-535 D | 2 |
| 9 | 2110001247 | GRAXEIRA 5/16 NF RETA | 2 |
| 10 | 6750013540 | TUBO DE SUSTENTACAO P/ M-535D TETRA | 2 |
| 11 | 2150001271 | PARAFUSO SEXTAVADO 1/2 X 1.1/4 WW | 2 |
| 12 | 2030001040 | ARRUELA LISA 1/2 | 2 |
| 13 | 2030001034 | ARRUELA DE PRESSAO 1/2 MEDIA | 4 |
| 14 | 2190001346 | PORCA SEXTAVADO 1/2 WW | 2 |
| 15 | 2190001351 | PORCA SEXTAVADO 3/8 NC | 14 |
| 16 | 2030001036 | ARRUELA DE PRESSAO 3/8 PESADA | 16 |
| 17 | 2150002507 | PARAFUSO SEXTAVADO 1/2 X 2.1/4 NC | 2 |
| 18 | 6750013252 | FUNIL CONJUGADO P/ M-535D TETRA | 1 |
| 19 | 2150001305 | PARAFUSO SEXTAVADO 5/16 X 3/4 NC | 12 |
| 20 | 6750015046 | CHAPA PRENSA LONA C/ 4 FUROS | 2 |
| 21 | 6750015068 | LONA RASPADORA C/ 4 FUROS | 2 |
| 22 | 2030001037 | ARRUELA DE PRESSAO 5/16 MEDIA | 12 |
| 23 | 2190001352 | PORCA SEXTAVADO 5/16 NC | 12 |

| Nº | CÓDIGO | DESCRIÇÃO | QTD. |
|-----|------------|--|------|
| 24 | 6750014147 | DISCO ESPARRAMADOR DIREITO | 1 |
| 24A | 6750014148 | DISCO ESPARRAMADOR ESQUERDO | 1 |
| 25 | 2150001296 | PARAFUSO SEXTAVADO 3/8 X 7/8 NC | 8 |
| 26 | 6750016111 | SUORTE DA MOLA | 2 |
| 27 | 6750013561 | ARRUELA TAPA RASGO DO FUNIL CONJUGADO | 6 |
| 28 | 6750001259 | MOLA DE TRACAO N 04 LUBRIFICADO | 2 |
| 29 | 2030001048 | ARRUELA LISA 7/8 | 2 |
| 30 | 2050001073 | CONTRA PINO 1/8 X 1.1/4 | 2 |
| 31 | 6750014685 | CAPA DO DISCO DIR (C/PINO E ROSCA) | 1 |
| 31A | 6750014686 | CAPA DO DISCO ESQ (C/PINO E ROSCA) | 1 |
| 32 | 6750006048 | ARTICULACAO DESARME DIREITO | 1 |
| 32A | 6750006047 | ARTICULACAO DESARME ESQUERDO | 1 |
| 33 | 2160013452 | MANIPULO MTM4526 3/8 X 1 INOX | 2 |
| 34 | 6750016113 | REGULADOR DE INCLINACAO DIREITO | 1 |
| 34A | 6750016114 | REGULADOR DE INCLINACAO ESQUERDO | 1 |
| 35 | 6750014681 | BICA DIRECION. DIR C/REG DE INCLI POR PINO | 1 |
| 35A | 6750014682 | BICA DIRECION. ESQ C/REG DE INCLI POR PINO | 1 |
| 36 | 6750002322 | PINO DA BICA | 2 |
| 37 | 2050001073 | CONTRA PINO 1/8 X 1.1/4 | 4 |
| 38 | 2030001046 | ARRUELA LISA 5/16 | 4 |
| 39 | 6750002117 | PROLONGADOR DA BICA | 2 |
| 40 | 6750015050 | DEFLETOR | 2 |



Kit hidráulico - calha 2 saídas

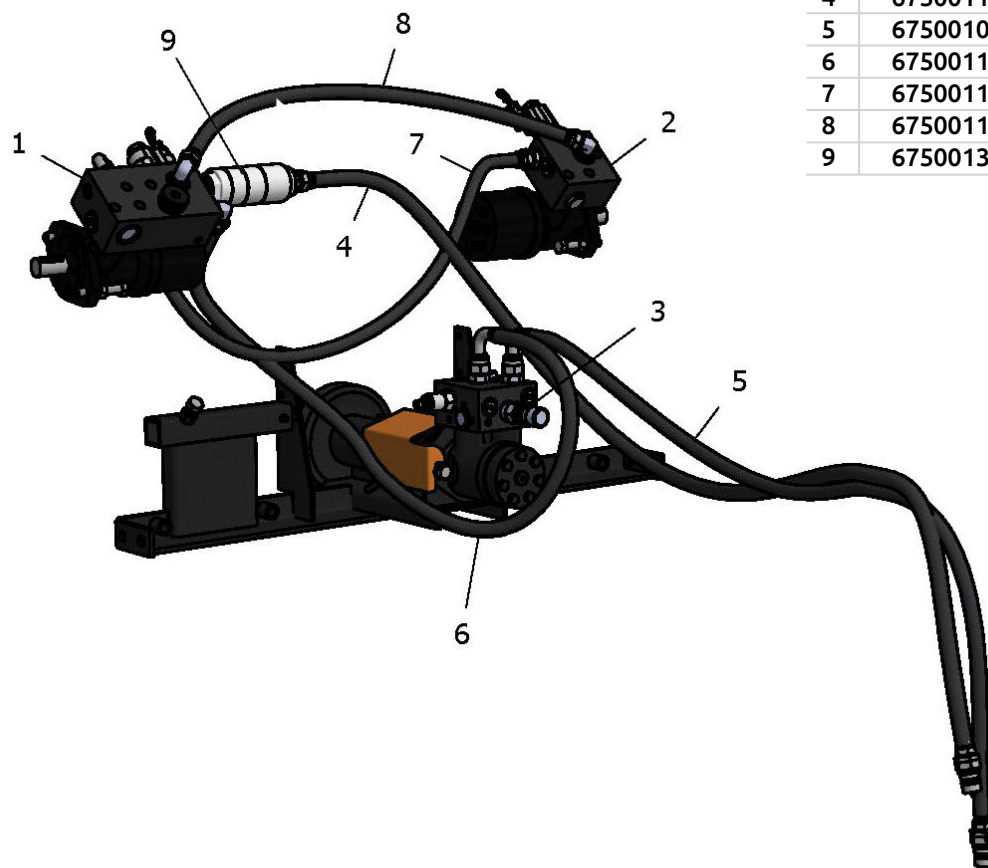


| Nº | CÓDIGO | DESCRIÇÃO | QTD. |
|----|------------|---|------|
| 1 | 6750010810 | KIT HIDRAULICO 315-2348 PRIMEIRO MOTOR | 1 |
| 2 | 6750010811 | KIT HIDRAULICO 315-2284 SEGUNDO MOTOR | 1 |
| 3 | 6750011214 | KIT MOTOR HIDRAULICO 32 PINTADO | 1 |
| 4 | 6750011106 | MANGUEIRA 1/2 R2 x 2960 x 1/2 NPT ER MACHO 1/2 x 90 7/8 JIC | 1 |
| 5 | 6750010840 | MANGUEIRA 1/2 R2 x 2150 x 1/2 NPT ER MACHO 1/2 x 90 7/8 JIC | 1 |
| 6 | 6750011127 | MANGUEIRA 1/2 R2 x 1500 x 7/8 JIC x 90 7/8 JIC | 1 |
| 7 | 6750011105 | MANGUEIRA 1/2 R2 x 700 x 7/8 JIC x 90 7/8 JIC | 1 |
| 8 | 6750011104 | MANGUEIRA 1/2 R2 x 645 x 7/8 JIC x 7/8 JIC | 1 |
| 9 | 6750013850 | FILTRO COMPLETO 40 MICRA | 1 |





Kit hidráulico - funil conjugado



| Nº | CÓDIGO | DESCRIÇÃO | QTD. |
|----|------------|---|------|
| 1 | 6750010810 | KIT HIDRAULICO 315-2348 PRIMEIRO MOTOR | 1 |
| 2 | 6750010811 | KIT HIDRAULICO 315-2284 SEGUNDO MOTOR | 1 |
| 3 | 6750011214 | KIT MOTOR HIDRAULICO 32 PINTADO | 1 |
| 4 | 6750011106 | MANGUEIRA 1/2 R2 x 2960 x 1/2 NPT ER MACHO 1/2 x 90 7/8 JIC | 1 |
| 5 | 6750010840 | MANGUEIRA 1/2 R2 x 2150 x 1/2 NPT ER MACHO 1/2 x 90 7/8 JIC | 1 |
| 6 | 6750011127 | MANGUEIRA 1/2 R2 x 1500 x 7/8 JIC x 90 7/8 JIC | 1 |
| 7 | 6750011105 | MANGUEIRA 1/2 R2 x 700 x 7/8 JIC x 90 7/8 JIC | 1 |
| 8 | 6750011104 | MANGUEIRA 1/2 R2 x 645 x 7/8 JIC x 7/8 JIC | 1 |
| 9 | 6750013850 | FILTRO COMPLETO 40 MICRA | 1 |



Estrada do Minami, Km 01
Biritiba Mirim / SP
CEP 08940.000
Tel. 11 4692.1716 | 11 2500.2828
minami@minami.ind.br

WWW.MINAMI.IND.BR